

# 國立高雄師範大學 105 學年度碩士班招生考試試題

系所別：特殊教育學系 聽力學與語言治療碩士班

科 目：溝通障礙概論（含統計）

※注意：1. 作答時請將試題題號及答案依序寫在答案卷上，於本試題上作答者，不予計分。  
2. 請以藍、黑色鋼筆或原子筆作答，以鉛筆或其他顏色作答之部分，該題不予計分。

一、某校 318 個學生握力測驗之結果如表 1 所示（單位是公斤），請依據該表所提供之資料回答下列 10 個小題。（20%）

1. 平均數與中位數哪個較大？
2. 偏態係數是多少？
3. 平均數的標準誤是多少？
4. 計算平均數的標準誤需使用表 1 的哪兩個統計量數？
5. 握力最大與最小之差距是多少？
6. 第三個四分位數是多少？
7. 如果握力的單位改為公克，那變異數會變成多少？
8. 標準差與變異數有何關係？
9. 如果某教師先將學生左手與右手之握力均轉換成標準分數，然後計算二者之共變數與相關係數，那這兩種統計量數之關係為何？
10. 如果左手與右手握力之單位均改為公克，那二者之相關係數會有何變化？

表 1 某校 318 個學生握力測驗結果

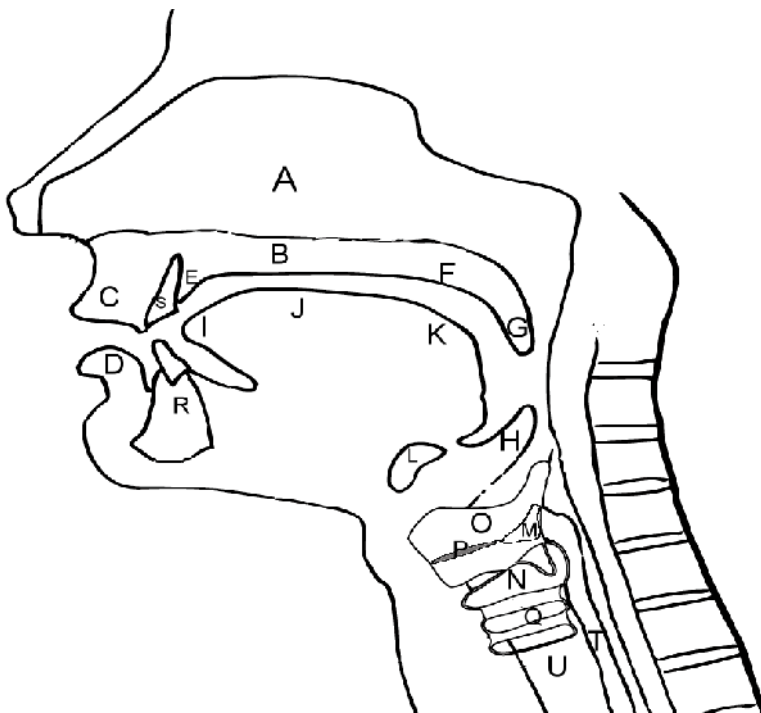
統計量數	數值	
N	318	
Mean	31.50	
Std. Error of Mean	.433	
Median	30.00	
Std. Deviation	7.718	
Variance	59.569	
Skewness	.364	
Kurtosis	-.393	
Range	41	
Percentiles	25	25.00
	50	30.00
	75	37.00

系所別：特殊教育學系 聽力學與語言治療碩士班

科 目：溝通障礙概論（含統計）

二、解剖圖 A（15%）

1. 請寫出下圖中編號 B、E、F、H、O、M、N 的結構名稱。
2. 下圖中何者為可動的構音結構（articulators）？（請列出編號）
3. 說出 /tu/音需用哪些構音結構？（請列出編號）
4. 說出「嘻嘻笑」這個詞的聲母需用哪個構音位置？（請列出編號）

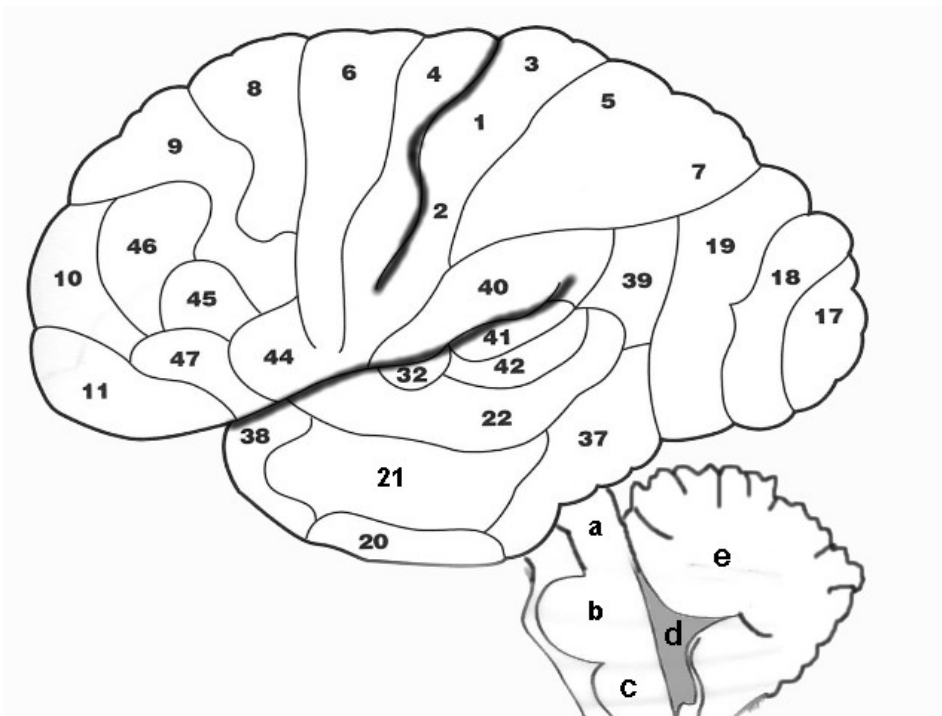


三、解剖圖 B（15%）

1. 請寫出下圖中編號 4、a、b、c、d、e 的結構名稱。
2. 大腦皮質中哪些區域和語言的製造有關？它的結構名稱為何？
3. 大腦皮質中哪些區域和語言的理解有關？它的結構名稱為何？

系所別：特殊教育學系 聽力學與語言治療碩士班

科 目：溝通障礙概論（含統計）



四、下表中為一名兩歲一個月的幼兒，在一段對話中所自發使用的十個語句，以及該名兒童使用每一個語句所欲表達的意義。請根據下表，分析該名兒童的語法能力與表現。

(15%)

	兒童自發使用之語句	兒童所欲表達之意義
1	媽媽餅乾	媽媽吃餅乾
2	妹妹湯湯	妹妹喝湯
3	媽媽菜菜	媽媽煮菜
4	阿媽擦擦	阿媽擦地板
5	爸爸吃	爸爸吃飯
6	鞋鞋媽媽的	媽媽的鞋鞋
7	飯飯爸爸的	爸爸的飯飯
8	鞋鞋妹妹的	妹妹的玩具
9	球球我不要	我不要玩球球了
10	車車我不要	我不要玩車車了

系所別：特殊教育學系 聽力學與語言治療碩士班

科 目：溝通障礙概論（含統計）

五、一位治療師使用一項圖片指認作業，測試兩位成人語言障礙患者的語詞辨認能力。施測時，治療師每次唸出一個目標語詞（例如：刀子），患者則需由四張圖片中（即選項（1）-（4））選出正確的圖片，該測驗共有五題。下表為該測驗每一題的目標語詞、四張圖片選項、正確選項、兩位患者所給的選項。請根據下表，比較兩位患者在語詞辨認表現之異同。（15%）

目標語詞	選項（1）	選項（2）	選項（3）	選項（4）	正確選項	患者 A	患者 B
1. 刀子	水桶	剪刀	刀子	掃把	3	2	2
2. 麵包	蛋糕	麵包	眼鏡	包子	2	4	1
3. 蘋果	瓶子	鞋子	蘋果	橘子	3	1	3
4. 果汁	果汁	國旗	汽水	輪胎	1	1	3
5. 時鐘	時鐘	手錶	石頭	報紙	1	3	2

六、何為溝通（communication）？何為語言（language）？兩者之差異為何？（10%）

七、你對語言治療師這份工作了解多少？請詳細描述語言治療師的職業工作內容或範圍，包括介入對象的類型有哪些、主要要做哪些工作等。（10%）